

Confira as  
super  
ofertas da  
**OUTLET**  
Miami

Página 3



**EXCLUSIVO:**

## CONHEÇA A IMPORTÂNCIA SOCIAL DA PIB NO BATEL

Para quem mora na região tem mais de 50 tipos de ações sociais... Tem cursos pertinho de você

Página 8



## Por Dentro do Água Verde



Foto: Cesar Brustolin/SMCS

Páginas 4 e 5



Requinte em  
Cestas para  
presentes na  
Talheres  
Gastronomia

| PÁG. 5



Bairro  
Seminário ...  
Você  
Sabia?

| PÁG. 6

## Editorial

# O sonho de uma linda voz

**A**pós 5 anos fora de Curitiba, em projetos no Nordeste, resolvi passar um tempo na casa de minha mãe na Rua Bento Viana, próximo à pça do Japão.

Por pura proximidade da localização, já que na minha espiritualidade tenho formação judaico-cristã, sendo católico e espírita de família, comecei a frequentar a PIB (Primeira Igreja Batista), neste último ano

Gostei muito das pregações do atual presidente pastor Michel Piragine, excelente formação e profundidade. Já conhecia o Pastor Paschoal, pai do Michel e presidente da PIB por 40 anos ao qual tenho grande simpatia e admiração.

Em certo momento, conversando com minha mãe, ela comentou sobre uma antiga frustração por não saber cantar. Que tinha um sonho de ter uma linda voz e se apresentar em público.

Penalizado e profundamente sensibilizado, de pronto me veio a lembrança do coral da PIB e uma possibilidade concreta de realização do sonho de minha mãe.

De fato, em contato com a igreja, consegui matriculá-la no curso de canto com uma possibilidade concreta de participação no coral quando estivesse com a voz educada.

Isto me ficou muito simpático e procurei saber mais sobre as ações e possibilidades da PIB para a comunidade do bairro independente da religião.

Fiquei surpreso ao saber que desde atendimento a 1.200 adolescentes com esportes e formações das mais diversas, existem cultos em inglês, para deficientes como autista e outros espectros, recuperação de dependências, missões no mundo inteiro e mais de 50 ações sociais para quem se interessa em ajudar a comunidade.

Vale a pena ler a matéria na íntegra...

Nesta edição, além de algumas indicações selecionadas sobre locais para consumo, trazemos o bairro Água Verde e também o Seminário, que muitas vezes se confundem com o Batel.

Boa leitura!

**Ivo Moscalesky**

*Economista, publicitário, marketeiro, escritor*

## Expediente



Publicação de **Ivo Moscalesky Grupo de Comunicação Publicidade / Orgânica Soluções Digitais / MaxFi Marketing & TI** - Curitiba PR - Bento Viana 947 Batel; João Pessoa PB - Av. Sen Ruy Carneiro, 556 Tambaú; Sobral CE - Av Dr. guarany, 1038/1092 Boulevard do Arco. Cnpj 78897410/0001-74 | **Editora:** Jornalista Raissa Mello - E-mail: editorial@batelnews.com.br - Tel.: +55 41 98446-2948 | **Comercial:** Ivo MOSCALESKI - E-mail: comercial@batelnews.com.br - Tel.: 41 99242-0888 | **Tecnologia e desenvolvimento:** Rodrigo Amaral - E-mail: artes@batelnews.com.br | **Diagramação:** Aldemir Batista - Editora Exceuni (41) 99983-3933 | **Impressão:** Press Alternativa (41) 3657-2864

AS MATÉRIAS NÃO ASSINADAS SÃO DE RESPONSABILIDADE DE SEUS AUTORES

# Viver Bem

Por Caroline Iachulsi - Biomédica Esteta - CRBM 2440



## “Preparando-se para Arrasar no Verão: Dicas Infalíveis para Entrar em Forma”

**O** verão está chegando, e com ele vêm as praias, os dias ensolarados e a oportunidade de desfrutar do ar livre em grande estilo. Para garantir que você esteja em plena forma para aproveitar essa temporada, aqui estão algumas dicas para ajudá-lo a alcançar seus objetivos:

### 1. Metas Inteligentes:

Antes de dar o primeiro passo, defina metas claras e alcançáveis. Pergunte a si mesmo o que deseja conquistar até o verão, seja perder peso, tonificar músculos ou dar aquele glow up na pele. Metas específicas ajudam a manter a motivação no caminho certo.

### 2. Dieta Balanceada e Nutrição:

Uma dieta equilibrada desempenha um papel fundamental na busca pela melhor forma. Priorize alimentos frescos, como frutas, vegetais, proteínas magras e grãos integrais. Evite alimentos processados, ricos em açúcar e gorduras prejudiciais ao corpo. Mantenha-se hidratado com água durante todo o dia.

### 3. Exercícios Físicos:

Estabeleça um plano de exercícios consistente e personalizado. Garanta uma rotina de exercícios, ao menos três vezes na semana por trinta minutos, e dê preferência para atividades mais prazerosas como fazer caminhadas ao ar livre, andar de bicicleta, aulas de dança, ou até mesmo treinos de alta intensidade e curta duração. O importante é se exercitar.

### 4. Rotina de Sono Adequada:

Não subestime a importância do sono para a recuperação e o desenvolvimento muscular. Tente dormir de 7 a 9 horas por noite para garantir uma recuperação eficaz após o exercício.

### 5. Disciplina para se manter motivado:

Manter a rotina pode ser um desafio, mas é essencial. A disciplina em cumprir o planejamento vai garantir os resultados, e isso vai mantê-lo motivado. Por isso crie estratégias para não furar o plano como: treinar com um amigo, criar um quadro de visão com suas metas ou planejar recompensas para marcos alcançados.

### 6. Fuja de Atalhos Perigosos:

Evite dietas radicais, pílulas milagrosas e métodos prejudiciais à saúde. Lembre-se de que a jornada para a forma física sustentável requer tempo e dedicação.

### 7. Procure procedimentos estéticos:

Busque por profissionais qualificados, para um bom começo seu tratamento estético será um grande aliado para redução da gordura localizada e a remodelação corporal.

Lembre-se de que entrar em forma é uma jornada contínua. Os resultados podem não ser imediatos, mas com dedicação e perseverança, você estará preparado para brilhar no verão e se sentir confiante e saudável.

## “Prepare-se para um verão inesquecível ...”

**Cortesia para o Batel:** acesse o QRCode e marque uma sessão de Lipo sem cortes 3D inteiramente grátis

Agende agora:  
curitiba.oligoflora.com.br



facebook.com/oligofloracuritibaoficial/

instagram.com/oligofloracuritiba/

www.oligoflora.com.br/curitiba/

Rua Acyr Guimarães, 196 - Água Verde

**OligoFlora** Estética funcional

Você de bem com a vida!

41 3093-5270

# Por dentro do Água Verde, o bairro mais populoso da região

O bairro Água Verde possui grandes áreas de lazer, tornando o bairro acolhedor para quem quer passear com os filhos, pets ou se exercitar.

A Praça Ouvidor Pardiniho, por exemplo, possui uma grande área para caminhada, além de uma academia ao ar livre.

Outra opção de lazer é a praça Afonso Botelho, popularmente conhecida como Praça do Atlético, vizinha do estádio do clube de futebol.

Mas durante o fim de



Praça do Japão

semana o movimento se concentra em torno dos diversos bares e restaurantes na região das Avenidas Água Verde, Igua-

çu, Sete de Setembro e nas Ruas Petit Carneiro e Brasília Itiberê. No restante do bairro, aos sábados e domingo, imperam



Praça Ouvidor Pardiniho

a calma e a tranquilidade, já que a maioria dos passantes estão de folga.

Por isso é ideal para quem quer se mudar

com família e filhos, reunindo a comodidade da área central da Cidade com a tranquilidade de um bairro residencial.

Foto: Cesar Brustolin/SMCS

Foto: Pinterest

f

outletmiamirua24h

@

@outletmiami24h

# BLACK FRIDAY

## FRIDAY

MIAMI OUTLET



Shorts Praia



Camisa Ralph Lauren



Bermuda Ralph Lauren



Camiseta Abercrombie

### PROMOÇÕES COM ATÉ 60%OFF



Camiseta Lacoste

De R\$219,90 por  
**R\$ 99,90**



Polo Ralph Lauren

De R\$219,90 por  
**R\$ 119,90**



Sapato Masculino

De R\$399,90 por  
**R\$ 199,90**



Calça Sarja Ralph Lauren

De R\$299,90 por  
**R\$ 139,90**



Acompanhe  
nossas promoções  
no Facebook





41 9 9834-8765

Rua 24 Horas, Em frente ao Subway, Curitiba

# Cultura e Lazer no Água Verde

*Confira uma lista de atrações em cultura e lazer no bairro Água Verde*

## CINE ÁGUA VERDE

O Cine Água Verde é um dos cinemas mais tradicionais de Curitiba. Hoje, sob a administração da rede Cine-Plus, o cinema, que se localiza dentro do Shopping Água Verde, possui duas salas para a exibição de filmes nacionais e internacionais, dublados e legendados.



O endereço fica na Av. República Argentina, 1927.

## SESC ÁGUA VERDE



O Sesc Água Verde, localizado na Av. República Argentina, tem uma programação rotativa de eventos, palestras, cursos, aulas, peças de teatro e

outras atrações que interessam aos moradores da região.

Mas o local possui também uma academia com aulas de condicionamento físico e musculação.

O endereço fica na Av. República Argentina, 944.

## ARENA DA BAIXADA - ESTÁDIO JOAQUIM AMÉRICO

A Arena da Baixada, antigo estádio Joaquim Américo, foi totalmente reformada em 2014 para receber jogos da Copa do Mundo.



Originalmente, o primeiro projeto do estádio data do ano de 1914, quando se chamava Baixada da Água Verde, antes mesmo de existir o Club Athletico Paranaense, dono do estádio e mandante das partidas que hoje acontecem

por lá. Mas em 1934, o estádio foi rebatizado de estádio Joaquim Américo, fundador do internacional na época, principal idealizador do estádio.

Desde então, houveram várias reformas e melhorias até chegar na última grande mudança, visando a Copa do Mundo de 2014.

Mas além do estádio receber as partidas do Club Athletico Paranaense, o local também é palco de shows e grandes eventos.

## CLUBE SOCIEDADE ÁGUA VERDE

Fundado em 01 de janeiro de 1905 com o nome de Sociedade Beneficente Internacional Água Verde, a partir de reuniões de moradores da região que faziam churrascos e bailes, hoje, a Sociedade Recreativa Internacional da Água Verde é um dos clubes mais tradicionais de Curitiba.



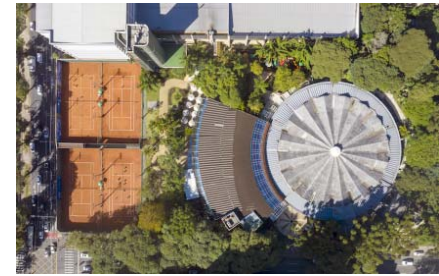
Mas sua origem remete a imigrantes italianos, alemães, poloneses, portugueses e espanhóis que, em suas reuniões semanais, perceberam a possibilidade de auxiliar os operários das famílias frequentadoras com atividades recreativas e culturais.

A sede, localizada na esquina da Avenida Iguazu com a República Argentina, conta com piscinas, saunas, locais para a prática esportiva, salões de festas e eventos.

## CLUBE CURITIBANO

Além do Clube Sociedade Água Verde, outro clube presente no bairro é o Clube Curitibano, que tem sua principal sede – Barão do Cerro Azul – localizada na Avenida Getúlio Vargas.

O Clube Curitibano foi fundado em 1881 pelo Comendador Ildefonso Pereira Correia e é, sem dúvida,



um dos mais tradicionais clubes sociais da cidade.

Na sede no bairro Água Verde estão localizados os principais salões de festas

do clube, além de piscinas cobertas, academia e quadras de diversos esportes.

Dessa estrutura poliesportiva já saíram diversos atletas de renome internacional.

## PRAÇA DO JAPÃO

Principal equipamento público de lazer do bairro, a Praça do Japão reconstrói a arquitetura tradicional do país do Sol Nascente, com lagos plácidos, cascatas de pedra e o Memorial da Imigração Japonesa, onde estão instaladas a Biblioteca Municipal Praça do Japão, com publicações em japonês, uma Casa de Chá, e a Casa da Cultura, apresentando as artes nipônicas aos curitibanos.



Mas a praça também hospeda em seus 14 mil m2 mais de 30 cerejeiras doadas pelo governo japonês.

A Praça do Japão fica na Avenida Sete de Setembro, na esquina com a R. Francisco Rocha, e o atendimento do Memorial da Imigração Japonesa é feito de terça a domingo, entre as 9h e as 18h.

## GASTRONOMIA E VIDA NOTURNA NO ÁGUA VERDE

Os restaurantes, bares e casas noturnas do bairro Água Verde atraem um grande movimento de moradores da região e de bairros vizinhos.

Por isso conheça as principais atrações que temos anunciado no seu BatelNews.

## Transporte no Água Verde

A facilidade de acesso utilizando o transporte coletivo é um dos destaques do bairro Água Verde, já que ele conta com diversas linhas de alimentadores, linhas diretas, expressos e interbairros.

Na rua Sete de Setembro ou na República Argentina, é possível pegar o expresso Santa Cândida / Capão Raso ou o Pinheirinho / Rui Barbosa, que fazem a ligação do eixo Norte-Sul da cidade.

São vários tubos de embarque, separados em distâncias de 600 metros cada um, facilitando o acesso para quem precisa do ônibus.

O Interbairros I corta a região, percorrendo boa parte do bairro, dando acesso aos bairros Batel, Bigorrião, Mercês,



Bom Retiro, Centro Cívico, Juvevê, Prado Velho e Rebouças.

No sentido anti-horário, ele vem do Batel, descendo a rua Ângelo Sampaio até a Rua Conselheiro Dantas, fazendo ligação com a PUC.

Mas no sentido horário, ele faz o caminho contrário, vindo da universidade pela Rua Chile, que depois da Brigadeiro Franco passa a se chamar Avenida Água Verde, virando à direita na Rua Bento Viana,

dando acesso ao bairro do Batel.

A integração dessa linha com o transporte coletivo se dá fora do terminal urbano, por tempo, ou seja, quem aciona o cartão transporte em outra linha urbana e, no período de uma hora, aciona novamente em um ônibus da Linha Interbairros I, não paga uma nova passagem.

O mesmo acontece quando se aciona o cartão transporte no Interbairros I e, no período de uma hora, aciona o cartão novamente em outra linha.

Os ônibus alimentadores complementam o transporte da região, percorrendo as principais ruas dos bairros, ligando os locais de grande fluxo às ruas de menor movimento.

## Educação e Saúde no Água Verde

É no bairro do Água Verde que está localizado o Hospital Pequeno Príncipe, hospital criado em 1919 por uma associação de mulheres que queriam promover a melhora das condições de saúde de crianças carentes.

Desde então, o hospital tornou-se referência na área de pediatria e oncologia infantil.

O Hospital Pequeno Príncipe já realizou mais de 400 transplantes de órgãos e mais de 1.500 médicos e profissionais da saúde fizeram sua residência no hospital.

O Água Verde possui diversas opções de escolas e colégios, públicos e particulares.

Um exemplo é o Colégio Bom Jesus do Água Verde, localizado na Rua Nestor Victor, 910, atendendo alunos do Ensino Infantil e Fundamental.

Mas outro destaque da rede particular é o Colégio Sagrado Coração de Jesus, localizado na Avenida Iguazu, 1550, desde sua fundação, no ano de 1946.

O Colégio atende alunos do Ensino Infantil, Fundamental e Médio. Na rede pública, o destaque é para o Colégio Estadual Prof. Lisymaco Ferreira da Costa, que atende alunos do Ensino Fundamental II e Ensino Médio.

O comércio de rua no Água Verde se espalha principalmente nas Avenidas Getúlio Vargas, Iguazu, e República Argentina, além de ampla oferta de serviços por todas as regiões do bairro.

Na rua Chile e em outras vias de grande porte também são encontrados pequenos centros comerciais e galerias em profusão.

# Cestas para presente? Fique por dentro!

*A família Ortiz do interior de São Paulo resolveu montar um negócio em Curitiba...*

Em função da formação da Viviana como chef de cozinha e sua experiência na tradicional bandeira La Pasta e Formaggio, em São Paulo capital, hoje ilustra a nossa gastronomia.

Há 14 anos o Talheres gastronomia vem contemplando os paladares na região com um cardápio à la carte diverso, acessível e aliado a uma adega repleta de opções.

Na cortesia ficam os pãezinhos com manteiga e patê de ervas finas, além de um tradicional caldinho de feijão enquanto você espera o seu almoço.

Há aproximadamente 8 anos atrás a família Ortiz viu grande oportunidade na liberação do imóvel vizinho à sede do restaurante na rua Visconde do Rio Branco 1370.

Com a grande busca dos clientes por vinhos para levar para casa ou presentear, surgiu então o Empório Talheres, bridando a você morador da região, com requinte em cestas de presente numa gama de possibilida-



Viviana, proprietária da Talheres Gastronomia, fala sobre a qualidade dos produtos oferecidos



des onde você encontra opções de toda faixa de preço, oferecendo ainda a personalização de acordo com o seu paladar, orçamento e finalidade.

Com mais de 800 rótulos em vinhos, espumantes, cervejas especiais, destilados, e diversos itens de mercearia gourmet como, antepastos, queijos, geleias, chocolates, petiscos e acessórios. Para o Natal conta com diversas opções de panettones, biscoitos, e outros itens que dão ainda mais brilho para as suas cestas.

O Empório Talheres vem há mais de 5 anos, consolidando parcerias com escritórios de advocacia, negócios imobiliários, companhias de investimento e também para o seu negócio, com entrega em todo o território nacional.

Visite ou entre em contato, o Talheres é a escolha mais assertiva e sofisticada para presentear seus amigos, familiares, clientes e colaboradores.

## “Um lugar que oferece bom gosto, sabor e conforto...”

“OS EXECUTIVOS CHEGARAM...”



... AINDA TINHA QUE FAZER PROMOÇÃO?



**Barbarella**  
BAKERY

**Pratos executivos**

A partir de **R\$ 36,00**  
Todo dia, o dia todo!

**CORTESIA:**  
Pãozinho do barulho para começar e terminar a sua refeição

**Horário de Atendimento:**

De segunda a sexta das 7hs. às 23hs.  
Sábados, domingos e feriados das 8hs. às 23hs

[f](https://www.facebook.com/BarbarellaBakeryCWB/) BarbarellaBakeryCWB/  
[i](https://www.instagram.com/barbarellabakerycwb/) barbarellabakerycwb/  
[www.barbarellabakery.com/](http://www.barbarellabakery.com/)

**4199276-0167**

**R. Comendador Araújo, 795 - Batel**

Pão quentinho no coração do Batel

Venha descobrir por que o pão francês Barbarella é “do barulho”

Estala de tão gostoso!



# Conheça o seu bairro: Seminário

**S**eminário faz divisa com os bairros Água Verde, Batel, Campina do Siqueira, Campo Comprido, Mosunguê, Santa Quitéria e Vila Izabel.

A história do bairro Seminário passa necessariamente pelo antigo caminho dos Campos Gerais, que conferia à região o título de referência em ocupação no final do século XVII.

Tal caminho, inclusive, era citado com frequência nas sessões da Câmara, que destinavam recursos a ele para que permanecesse conservado.

Foi no final do século XIX, em 1878, entretanto, que a região se desenvolveu mais graças a inauguração da estrada Mato Grosso, que cortava o Seminário e ligava Curitiba a Campo Largo.

O novo caminho atraía chácaras, comércios e serviços que atendiam viajantes e colonos.

Mas o bairro só tomou forma de verdade com os Irmãos Lazaristas que, em 1901, fizeram um seminário no local, que contou com a participação e ajuda do Bispo Dom José (que foi homenageado mais tarde com o nome de uma rua).

Inclusive, o prédio que sediava o seminário serviu como base para o atual Colégio Marista Paranaense. E, claro, o local também acabou por nomear o bairro.

Em 1942, o local, que ainda não havia ganhado o título de bairro, recebeu a inauguração da Igreja Nossa Senhora Aparecida, nome que também foi utilizado para uma das principais avenidas da localidade.

Em 1947, finalmente, o Seminário foi oficializado como bairro e, em 1975, se expandiu,



abrangendo o antigo bairro Barigui e partes dos antigos Campina do Siqueira e Santa Quitéria.

## TRANSPORTE

Por apresentar uma ótima localização, o bairro Seminário é privilegiado quando o assunto é transporte.

Tanto para quem utiliza transporte público ou transporte particular, o local apresenta fácil acesso por meio de vias conhecidas de Curitiba.

Confira algumas estações de ônibus próximas ao Seminário:

- Avenida Nossa Senhora Aparecida, 84-408. Está a 136m de distância do bairro – 1 min a 3 min de caminhada

- Avenida Sete De Setembro, 6620-6640. Está a 189m de distância do bairro – 3 min de caminhada

Os ônibus mais fáceis para chegar até o bairro Seminário são:

- 265 AHÚ / LOS ANGELES  
- 365 JD. SOCIAL / BATEL

Mas para quem usa transporte particular, o bairro apresenta algumas vias de acesso principais que o ligam também ao centro da cidade.

São elas a Avenida Sete de Setembro, a Avenida Nossa Senhora Aparecida, a Rua Bispo Dom José, entre outras.

## CULTURA E LAZER

Para quem procura programas de lazer pela região do Seminário, boas opções são as praças França e Pedro Gasparello, ambas com playground e áreas verdes para quem deseja relaxar ou apenas contemplar a natureza.

Mas já os pontos culturais mais marcantes do bairro ficam

por conta da Igreja Nossa Senhora Aparecida, inaugurada em 1942, e que apresenta missas de quarta-feira a domingo, e do Colégio Marista Paranaense, um dos mais renomados da capital paranaense.

## GASTRONOMIA E VIDA NOTURNA

Por apresentar localização privilegiada, o bairro Seminário conta com muitas opções gastronômicas para quem vive próximo ou na região.

São opções que vão desde restaurantes fast-food e churrascarias até restaurantes mais requintados e de comidas estrangeiras, conforme temos anunciado.

## EDUCAÇÃO E SAÚDE

No quesito saúde, o bairro

Seminário oferece opções muito próximas umas às outras, uma vez que faz divisa com muitos bairros da cidade.

Mas algumas das principais são a Unidade Municipal de Saúde Campina do Siqueira, o Centro Médico Reviver (Batel), o Ambulatório Doutor A.N. Feres Clínica Médica (Seminário), o Ambulatório Peritran (Santa Quitéria), o Hospital GFH (Portão) e o Hospital União (Água Verde).

Na área de educação, além do citado Colégio Marista Paranaense, o Seminário detém os colégios estaduais Arthur Ribeiro de Macedo, Nilson Baptista Ribas, Rio Branco e Dom Pedro II.

Também apresenta alternativas para educação infantil, como o Jardim de Infância Soteland, e cursos alternativos, como o Curso Dambrosio, de língua italiana.

## COMÉRCIO E SERVIÇOS

Por abrigar um número considerável de residências e habitantes, o bairro Seminário possui uma economia muito ativa por meio, principalmente, da indústria (12,26%), do comércio (38,77%) e do setor de serviços (7,85%).

Também dispõe de pontos essenciais para o dia a dia, como mercados, mercearias e postos de combustíveis, por exemplo.

O bairro Seminário apresenta, portanto, um perfil mais residencial que se encaixa bem no gosto de quem procura por um local tranquilo, próximo a outros bairros importantes e com diferentes opções de comércio e gastronomia.



**Pasteur**  
BUFFET POR KILO

**NOVIDADE**

**A comida por kilo mais gostosa do Batel ABRE agora até a noite!**

com buffet livre de sopas, pizzas e massas

Av. Sete de Setembro, 4295

DE SEGUNDA A SEXTA, DAS 11H ÀS 21H

A partir das 15h também com uma opção de preço fixo por **R\$49,90** No Buffet Livre

SÁBADOS E DOMINGOS, DAS 11H ÀS 15H NO ALMOÇO

Mostre este voucher e ganhe um suco natural.  
\*Exclusivo para quem consumir o buffet.

# Boa Vizinhança

## PRESTIGIE O COMÉRCIO LOCAL



### TALHERES GASTRONOMIA

O Restaurante oferece um ambiente rústico e aconchegante, um cardápio a lá carte da comida brasileira com um toque italiano, se diferencia pelo atendimento e entradinha cortesia.

☎ 41-99838-4344  
@talheresgastronomia




### TALHERES GASTRONOMIA

A escolha mais assertiva e sofisticada para presentear amigos, familiares, clientes e colaboradores.

☎ 41-99838-4344 @talheresgastronomia

"Apresente este anúncio e ganhe 10% de desconto em pedidos acima de R\$100!"




Peça um **BURGER** AGORA!

Aproveite as delícias do nosso pub **direto da sua casa.**  
Área de atendimento é de 5km.

Coma da sua casa!

## DELIVERY



### Promoção de Inauguração

# BOX DO CELULAR

## Assistência Técnica

"Agora no Crystal - pertinho de você"



Use o QR Code e ganhe um desconto de 10% na linha de acessórios

@boxdocelularcwb  
☎ 99916 1110

# Carnegele

Desde 1967

NA MESA DOS CURITIBANOS DESDE 1967



Av. Iguaçu, 3668 - Seminário ☎ 41 3023-2401 ☎ 41 99802-4700



Use o QR Code para um desconto de 5% no final da compra.  
\*Mediante Cadastro / Limitado à um por CPF




### O melhor da gastronomia árabe sem sair do **Água Verde.**

Av. Iguaçu, 2820 - Água Verde  
41 3244-2711 | 41 98877-4012



## Almakän

Viva essa experiência!

Faça a sua reserva pelo **QR Code** e ganhe **10%** de desconto no seu próximo jantar!



# Há mais de 100 anos, a primeira Igreja Batista de Curitiba gera grandes impactos no Bairro do Batel

Desde março de 2023, a presidência da Primeira Igreja Batista de Curitiba encontra-se nas mãos do Pr. Michel Ferreira Piragine. A instituição, no entanto, carrega consigo uma longa história, com uma tradição centenária. No coração do bairro Batel, a PIB Curitiba marcou gerações com seus diferentes projetos e iniciativas sociais. Hoje, com um templo imponente, muitos nem imaginam a história por trás da organização e se questionam: por que essa igreja promove um trânsito tão intenso de pessoas?

## 109 ANOS DE HISTÓRIA

Desde o seu início, em 1914, essa igreja com raiz batista fez a diferença por meio de sua conduta na região central da cidade, uma capital que, até então, ainda era muito provinciana. Seu primeiro templo, localizado na Av. Visconde de Guarapuava, esquina com a R. Desembargador Westphalen, foi local de acolhimento para mais de mil pessoas.

Nos anos 70, a comunidade precisou adquirir um novo espaço, pois a estrutura anterior já não era mais suficiente para comportar todas as pessoas e iniciativas. Por muitos anos, o prédio em construção, com a ajuda e comprometimento de seus membros e frequentadores, concedeu à PIB a fama de “*a igreja cuja construção nunca finaliza*”. Apesar das dificuldades advindas das obras e construções, a comunidade continuou a crescer, realizando cultos e projetos em seu ginásio e, posteriormente, no templo ainda inacabado.

Mesmo durante esse período conturbado, o “Nataleluia”, tradicional espetáculo de Natal da cidade, já representava um grande símbolo aos curitibanos. A primeira apresentação, em 1997, aconteceu na Ópera de Arame. Nos anos seguintes, apresentaram-se em teatros



Foto: Jean Munhoz, 2023

pela cidade, assim como no terreno do estacionamento da igreja e no templo ainda sem uma cobertura estrutural.

## UMA IGREJA VIVA E ACOLHEDORA

Muitas programações acontecem simultaneamente nesse local. Não é incomum ser celebrada uma cerimônia de casamento em um salão, enquanto acontece um culto para mais de mil pessoas no templo ao lado; ou até mesmo um velório na capela da igreja e uma conferência há poucos passos dali. Há programações todos os dias pela manhã, à tarde e também à noite. São treinamentos, ensaios, reuniões, aconselhamentos, atendimentos sociais, eventos e muito mais. É uma igreja com um ministério muito forte com adolescentes. Em média, mais de 1.200 reúnem-se toda sexta-feira à noite no Batel. Os juniores e pré-adolescentes de 09 a 12 anos também se reúnem durante os cultos dominicais e à noite, durante a sema-

na. Os jovens, a partir de 17 anos, representam um grande número de pessoas na igreja, com diversas segmentações (jovens casais, jovens adultos, jovens mulheres, universitários...).

Na PIB Curitiba, todos encontram o seu lugar. Há o Ministério de Motociclistas, Ministério de Pandeiros, Ministério Eficiente (para pessoas com algum tipo de deficiência), Ministério em Inglês, Ministério de Idosos, de Solteiros, de Empresários, de Homens, de Mulheres e mais de 100 outras iniciativas. Nas sextas à noite, após a programação dos adolescentes, ainda há um culto às 22h30 do Ministério de Atletas que, durante a semana, promove a prática de diversas modalidades esportivas no ginásio da igreja. Um braço muito forte da PIB é o Ministério de Ação Social, que investe não apenas em assistencialismo, mas em cidadania, capacitação e promoção de independência às pessoas. Dependentes químicos também são atendidos pelos projetos em parceria com a Cristolândia Paraná. O Ministé-

rio de Aconselhamento é outra vertente da igreja que mobiliza milhares de pessoas todo ano, ao participarem dos diversos cursos e workshops na área da Psicologia.

Isso tudo se reflete no ambiente virtual. Somando o alcance de todos os ministérios e projetos, a igreja facilmente ultrapassa 1 milhão de seguidores. A instituição também está presente no rádio, com programação na Rádio Marumbi FM 88.5 todos os dias das 07h às 11h e à noite na Gospel Brasil e Sara Nossa Terra. As pessoas podem acompanhar de forma gratuita a programação da igreja no canal aberto 31.1 na Rede Super de Televisão. Com uma veia missionária, a PIB expande seus projetos pelo Brasil e pelo mundo. Em Curitiba e região, além das congregações, já existem os campi no Uberaba, Parolin, Campo Comprido, Portão, Campo Largo e Almirante Tamandaré.

## NOVOS HORIZONTES

São tantas frentes de atuação que hoje a PIB Curitiba está expandindo o seu espaço, visando à formação e capacitação de líderes em diferentes funções, tanto eclesiais quanto seculares. A construção do “Centro de Formação” agora compõe, juntamente ao ginásio, ao templo e ao prédio administrativo, a PIB Batel. A visão da organização com esse espaço vai muito além das quatro paredes da comunidade de fé: o desejo é abrir as portas do local, para receber e treinar pessoas de todas as realidades, com seus diferentes talentos, dentro dos princípios cristãos.

Diversos ministérios da PIB Curitiba já contribuem para esse propósito educativo, com suas iniciativas próprias. Dentre eles, vale destacar os “Espaços Vida” do Ministério Compromisso Adoração, para ensino de artes; a “Escola Frame”, com ensinamentos técnicos das diferentes áreas da Comunicação; o “ONE College” da juventude; e também os treinamentos organizados pelas áreas de Aconselhamento e Educação Cristã. Agora, com o novo espaço, esses projetos serão ainda mais fortalecidos.

Todos estão convidados para conhecer e descobrir porque essa igreja é tão dinâmica, tão viva e tão contagiante.

## PRIMEIRA IGREJA BATISTA DE CURITIBA

R. Bento Viana, 1200 - Batel,  
Curitiba - PR, 80240-110  
Cultos todos os dias. Cultos  
Domicais às 09h, 11h e 19h.  
[www.pibcuritiba.org.br](http://www.pibcuritiba.org.br)  
[@pibcuritiba](https://www.instagram.com/pibcuritiba)



Terreno na Visconde de Guarapuava em 1919



Terreno na Avenida do Batel em 1970